

# MEMORIA 2025



# Desde 1971...

ASPACE NAVARRA es una entidad sin ánimo de lucro declarada de utilidad pública, nacida de la inquietud de varios padres y madres que quisieron buscar oportunidades para sus hijos e hijas con parálisis cerebral y discapacidades afines.



## ¿Quiénes formamos ASPACE NAVARRA?



- Personas con discapacidad y sus familias
- Profesionales
- Personas voluntarias
- Personas socias
- Personas benefactoras
- Personas comprometidas con ASPACE

Desde 1971, ASPACE NAVARRA ha desarrollado "un itinerario de vida" con el fin de lograr la máxima integración social de las personas con parálisis cerebral y discapacidades afines, desarrollando diversos programas y servicios personalizados, adecuados a todas las personas y a sus diferentes edades y necesidades.

En el año 2003 se crean las dos Fundaciones y la Asociación deja de gestionar directamente los centros y servicio centrandose su acción en tres líneas de actuación: Programas para las personas con parálisis cerebral, Programas para las familias y Programas en la sociedad.

### MISIÓN

ASPACE NAVARRA tiene como misión mejorar la calidad de vida de las personas con parálisis cerebral y discapacidades afines y de sus familias aportando soluciones, defendiendo sus derechos y facilitando la participación activa como ciudadanos y ciudadanas de pleno derecho, contribuyendo con ello al desarrollo social de Navarra.

### VISIÓN

ASPACE NAVARRA quiere ser una entidad comprometida en el desarrollo del "Itinerario de Vida" de las personas con parálisis cerebral y discapacidades afines, haciendo partícipes a las familias, profesionales, socios, voluntarios y simpatizantes, para alcanzar la máxima normalización social y el reconocimiento de los derechos de las personas con parálisis cerebral y discapacidades afines por parte de toda la sociedad.

### VALORES

Servicios, Solidaridad, Respeto a la singularidad, Transparencia, Pluralismo, Lealtad.

# ASOCIACIÓN



# Índice

- Personas socias
- Cuadro económico
- Programas para personas con discapacidad
- Programas para familias
- Programas en sociedad
- Programas voluntariado
- Centro de referencia parálisis cerebral



## PERSONAS SOCIAS EN 2025

**456 PERSONAS SOCIAS**  
**13 EMPRESAS SOCIAS COLABORADORAS**



**Mujeres: 226**



**Hombres: 217**



**Empresas: 13**



## LOS RESULTADOS EN 2025...

Número de nuevas personas socias incorporadas en 2025: **45 (19M y 26H)**

Número de nuevas empresas socias colaboradoras: **10 empresas**

\*alguna requiere anonimato en su cláusula

ajerdi



CLAT  
SOLUCIÓN INTEGRAL DEL LAVADO

SERNATEC  
HYGIENE

BOA arquitectura sostenible

fagoaga  
asesores auditores

COMEDOR  
Saludable

AVIA

ArcelorMittal

ArcelorMittal Tubular Products Zalain

## CUADRO ECONÓMICO ASOCIACIÓN

Concepto	Gastos 2024 (€)	Ingresos 2024 (€)	Resultado 2024 (€)	Gastos 2025 (€)	Ingresos 2025 (€)	Resultado 2025 (€)
<b>Movimiento asociativo</b>	188.899,29	187.461,02	-1.438,27	236.680,68	223.599,18	-13.081,50
<b>Programas</b>	706.647,01	725.451,66	18.804,65	664.724,86	709.246,24	44.521,38
<b>TOTAL</b>	895.546,30	912.912,68	17.366,38	901.405,54	932.845,42	31.439,88

# PROGRAMAS

1

VACACIONES Y  
CAMPAMENTOS

PROGRAMAS PARA PERSONAS CON DISCAPACIDAD



Total: 74 personas, 43 hombres, 31 mujeres

ASOCIACION					
Lugar	Fecha	Centro o servicio	Numero Personas	Hombres	Mujeres
Avila	12 a 18 mayo	CEE y P Asociadas	6	5	1
Lekaroz	13 a 19 junio	Ocupacionales y CEE	9	9	
Lekaroz	20 a 26 julio	CD y P Asociadas	6	3	3
Lekaroz	16 a 22 agosto	CD y P. Asociadas	6	4	2
Cordoba	22 a 28 septiembre	CEE y P Asociadas	6	5	1

REHABILITADORES					
Lugar	Fecha	tipo	Numero Personas	Hombres	Mujeres
Lekaroz	28 julio 10 agost	Rehabilitador PETO	10	5	5
Lekaroz	20 a 26 julio	Rehabilitador DEPORTIVO	12	9	3

FANR					
Lugar	Fecha	Centro o servicio	Numero Personas	Hombres	Mujeres
Lekaroz	27 junio 2 julio	Ocupacionales y CEE	10	6	4
Lekaroz	11 a 16 agosto	CD y P Asociadas	9	6	3

## ACTIVIDADES DESTACADAS

- Conocer Ávila (murallas, casco Histórico), Sierra de Gredos, Salamanca (casco histórico) Segovia (acueducto, Alcázar y casco histórico) y Granja de San Idelfonso (palacio y jardines y fuentes)
- Conocer Cordoba (Judería, Sinagoga, Jardines cordobeses, Mezquita Catedral, y torre campanario, jardines alcázar de los reyes, Plaza Tiendillas y plaza Corredera , Medina Azahara) En la provincia Castillo Almodobar, y Pueblo de Zuheros)
- Fiestas de Doneztebe, Fiestas de Elizondo, Fiestas Amaiur, Participación activa cesta punta frontón Elizondo, zona adaptada playa Hondarribia, Piscinas de Elizondo, museo de la ciencia Donosti

# 2

## DEPORTE ADAPTADO

Club deportivo Aspace

71 DEPORTISTAS CON DISCAPACIDAD EN DEPORTE DE COMPETICIÓN (19 mujeres y 52 hombres)



### FÚTBOL SALA

- 18 deportistas con discapacidad
- 1 técnico deportivo FNDA
- 13 personas voluntarias
- Entrenamiento Escuelas Deportivas de la FNDA
- Participación en la liga FS5 Navarra. Premio a la deportividad temporada 24-25.
- Participación en la liga "MI CAPACIDAD TAMBIEN ES EL DEPORTE" de la FNF (Federación Navarra de Fútbol)

### SLALOM

- 14 deportistas con discapacidad
- 3 técnicos deportivos (2 de ASPACE + 1 FNDA)
- 8 personas voluntarias
- Entrenamiento Escuelas Deportivas de la FNDA
- Múltiples medallas individuales en CTO España 2025: Javier Félix Ibañez (2 Oros), Carmen Biurrun (Oro y Plata), Mikel Catalán (Plata), David Pastrana (2 Bronces), Aritz Acevedo (Bronce), Idoia Iturri (Bronce).

### BOCCIA

- 29 deportistas con discapacidad
- 3 profesionales deportivos (2 de ASPACE + 1 FNDA)
- 20 personas voluntarias
- Entrenamientos en la UNAV, en Zizur y Escuelas Deportivas de la FNDA
- 1º puesto Elena Valencia en la COPA DE ESPAÑA DE BOCCIA INDIVIDUAL POR SELECCIONES AUTONÓMICAS 2025

### POWER CHAIR

- 9 deportistas con discapacidad
- 1 técnico deportivo FNDA
- 5 personas voluntarias
- Entrenamientos Escuelas Deportivas de la FNDA
- 3º puesto en la LIGA ACPFE de 2ª División.
- 2º máximo goleador de la liga (Aritz Acevedo – 9 goles)

### ATLETISMO

- 1 deportistas con discapacidad
- 1 técnico deportivo
- Entrenamientos en Larrabide
- 4º puesto 100 m.l. CAMPEONATO DE ESPAÑA ABSOLUTO POR CLUBES DE ATLETISMO PARA PERSONAS CON DISCAPACIDAD 2025



### Han patrocinado



Ha colaborado



# XI TORNEO DE FÚTBOL SOLIDARIO 2025

## PATROCINAN/BABESLEA DA



## COLABORA/PARTE HARTZEN DU



3

### CIUDADANÍA ACTIVA



Potenciamos la participación social a través del fomento de la autodeterminación, de tal forma que, desde la familia, las propias entidades ASPACE, las instituciones públicas y la sociedad en general, se valore y respete sus opiniones y decisiones como ciudadanos.

**Número de personas que participan en c.activa:** 192 personas en total con discapacidad.

**Debates con las personas de Residencial y Centro ocupacional:** 94 debates

**Número de charlas con las personas profesionales de CEE:** 8 charlas participativas

#### ENCUENTRO TERRITORIAL:

Los días 11,12 y 13 de noviembre se realizó el encuentro presencial con 6 personas de Aspace Navarra.



#### RASTREO DE APARCAMIENTOS PARA PERSONAS CON MOVILIDAD REDUCIDA (PMR)

Durante este año se han realizado rastreos de aparcamientos en Iturrama, Azpilagaña, Sarriguren, Olaz, Gorraiz, Zizur Mayor y Barañain.

En total: 97 aparcamientos rastreados.

Además de un rastreo sobre barreras arquitectónicas en Orobia.

## **CHARLAS EN COLEGIOS:**

### **16 centros educativos a los que hemos realizado charlas de concienciación**

Hemos trabajado con más de 800 alumnos y alumnas la sensibilización respecto a la discapacidad

Centro	Fechas	Actividad		
Colegio Catalina de Foix	12, 24 y 26 feb	Charlas + visita CEE Ramón y Cajal + podcast	60	Primaria
CEIP Iturrama	14 feb 2026	Charla + visitas + radio	30	Primaria
IES EGA – San Adrián	13 mar 2026	Charla sensibilización	11	ESO
CIP Carlos III	18 y 29 abr	Charla + visita CEE Ramón y Cajal	34	FP
C.P. Eulza	29 abr 2026	Charla participativa	36	Primaria
Colegio Larraona	10 oct 2026	Charla + diálogo	20	ESO
C.P. Berriozar	—	Charla sensibilización	25	ESO
Escuela de Educadores	24 y 31 may	Charlas sensibilización	63	FP
Escuela Politécnica Pamplona	28 may y 11 jun	Charlas sensibilización	33	FP
Colegio Camino de Santiago	1, 3 y 8 oct	Charlas concienciación	62	Primaria
Colegio Escolapios	15 oct 2026	Charla sensibilización	32	ESO
Colegio Uriz Pi	27, 28 oct · 3 y 4 nov	Charlas sensibilización	97	Primaria
Salesianos	31 oct 2026	Charla sensibilización	57	ESO/Bach
Liceo Monjardín	18 nov 2026	Charla sensibilización	125	ESO
Santa Luisa de Marillac	11 dic 2026	Charla sensibilización	120	ESO

#### **OBJETIVOS A FUTURO:**

- Promover la autodeterminación, participación y empoderamiento a través de debates interno
- Realizar dinámicas dirigidas a la sociedad en las propias calles de las diferentes localidades para que toda la ciudadanía tenga opción de acercarse y conocer.
- Continuar con proyectos con metodología APS en centros educativos
- Ampliar las charlas de sensibilización a centros educativos y centros de atención a personas en dependencia, centradas en el trato y los derechos de las personas con discapacidad.
- Continuar con los debates participativos, con el objetivo de formar e informar a las personas de Aspace.
- Seguir colaborando en Red con Aspace Huesca, La Rioja, Zaragoza y Navarra con encuentros online y presencial en el albergue de Lekaroz con temas consensuados.

#### **Han colaborado en ciudadanía activa:**



**PARTICIPACIÓN PERSONAS CON DISCAPACIDAD**

- **110 actividades realizadas**
- Número de personas con discapacidad participantes. **81 (36 mujeres y 45 hombres)**
- Número de personas voluntarias participantes. **38 (29 mujeres y 9 hombres)**

**ACTIVIDADES OCIO INCLUSIVO 2025**

Nº	Actividad	Realizadas	Esperadas	Total personas	Hombres	Mujeres
1	Gastronómicas	15	15	48	30	18
2	Culturales	25	20	40	26	14
3	Paseos Ciudad	7	7	16	11	5
4	Baños del Bosque	6	6	17	11	6
5	De Cine y Conciertos	16	15	36	25	11
6	Bolera, juegos y eventos deportivos	19	15	38	25	13
7	Excursiones	7	7	34	20	14
8	Paseos en Bici	15	15	23	10	13



Han colaborado en ocio inclusivo

5

**ESCAPADAS DE FIN DE SEMANA**



Fecha	Total personas	Hombres	Mujeres	Dirigido a
14 a 16 marzo	7	5	2	Personas adultas con parálisis cerebral y/o discapacidades afines
11 al 13 abril	8	5	3	Jóvenes y adolescentes con parálisis cerebral y/o discapacidades afines
30 mayo a 1 junio	9	5	4	Niños, niñas y adolescentes con parálisis cerebral y/o discapacidades afines
7 a 9 noviembre	8	5	3	Personas adultas con parálisis cerebral y/o discapacidades afines
12 a 14 diciembre	11	5	6	Jóvenes y adolescentes con parálisis cerebral y/o discapacidades afines

**Les han acompañado 21 personas voluntarias, 6 hombres y 15 mujeres**

**5 escapadas**



**21 personas voluntarias**



**21 familias beneficiarias**



**Han colaborado con las escapadas:**



## PROGRAMAS PARA FAMILIAS

1

### SERVICIO GENERAL DE ACOGIDA

Se atendió el 100 % de las solicitudes de acogida recibidas.

Fueron acogidas 19 personas con parálisis cerebral y/o discapacidades afines y familiares, de las cuales 7 fueron mujeres y 12 hombres.

Se detectaron situaciones de especial vulnerabilidad social y socioeconómica, facilitando la derivación y el acompañamiento a los recursos adecuados.

Se mantuvo un servicio estable de información y orientación, atendiendo consultas de personas socias y familias

Se reforzó la coordinación con administraciones locales y entidades del entorno para mejorar los procesos de acogida y derivación.

2

### ASESORAMIENTO

**Asesoramiento social: 11 familias (7 mujeres y 4 hombres)** recibieron orientación y asesoramiento sobre recursos sociales, administrativos y asociativos.



**Asesoramiento jurídico especializado en discapacidad a 6 familias (4 mujeres y 2 hombres)**, abordando cuestiones vinculadas a derechos sociales, protección jurídica, curatela y otras materias de especial relevancia para las personas con discapacidad y sus entornos familiares.

3

### ESCAPADAS

Se trata de atenciones puntuales o programadas en las que la persona con parálisis cerebral disfruta de un campamento o unas vacaciones con los y las profesionales de la entidad y las personas voluntarias, permitiendo que la familia disponga de tiempo de descanso o para atender otras necesidades.

4

### Grupos informales de apoyo mutuo

1 charla a 12 familias

Sobre asesoramiento jurídico – patrimonio protegido y fiscalidad a la que acudieron 12 familias, la ponente fue una técnica del Gob. de Navarra.

El programa para familias tiene el apoyo del:



AYUNTAMIENTO  
del VALLE de EGÜÉS  
EGUESIBARKO  
UDALA

Gobierno  
de Navarra



Nafarroako  
Gobernua



AGENDA  
2030



## PROGRAMAS EN SOCIEDAD



- Charlas de acercamiento y conocimiento-sensibilización en centros educativos y de formación **(sensibilizado a 256 personas en distintos centros educativos y de formación)**
- Charlas a nivel interno en la organización, de conocimiento-sensibilización: **156 personas trabajadoras de diferentes centros y servicios de Aspace**
- XI torneo de fútbol benéfico: **recaudación de alrededor de 12.000€**
- Galardón del deporte: **al mejor club Deportivo por votación popular**
- Fiesta de la verdura en Tudela
- Trofeo a la deportividad del equipo Aspace-Decathlon
- Compromiso con la RSC: participación en la elaboración de la nueva Guía de Asociaciones y Entidades de Salud en la Ribera
- Innovación: Visita al Polo IRIS, innovación digital impulsada por el Gobierno de Navarra y gestionado por NASERTIC
- Cinfa teaming: colaboración para la participación de personas con parálisis cerebral en su ocio y tiempo libre.
- Exposición itinerante en el aeropuerto de Pamplona "He nacido para vivir la vida"



## COOPERACIÓN AL DESARROLLO

- Mayo de 2025: Reuniones de planificación estratégica ASPACE-SCLN, presenciales y telemáticas, para definir la hoja de ruta de la cooperación 2025-2026.
- Agosto-octubre de 2025: Encuentros con organismos de cooperación navarros (Gobierno de Navarra, Ayuntamiento de Pamplona, Ayuntamiento de Cizur Menor, fundaciones privadas) para ampliar la base de apoyo institucional al proyecto.
- Presentación del proyecto de cooperación internacional al Ayto de Aibar, para ejecutar en 2026, título proyecto: "Rehabilitación integral y apoyo familiar para la inclusión de personas con discapacidad en la región Huista, Huehuetenango" concedido.



## PROGRAMA VOLUNTARIADO

Gobierno de Navarra  Nafarroako Gobernua



 Fundación "la Caixa"

	Nº PERSONAS	HOMBRES	MUJERES
<b>Personas Voluntarias</b>	<b>206</b>	<b>92</b>	<b>114</b>



## ACOGIDA VOLUNTARIADO

ACOGIDAS 2025									
ENERO	FEBRERO	MARZO	ABRIL	MAYO	JUNIO	JULIO	OCT	NOV	DIC
17	13	3	4	23	28	6	15		
<b>TOTAL: 105 PERSONAS</b>									

### 11 FORMACIONES en 2025

FECHAS	FORMACION	HORARIO	LUGAR	CANT. PERSONAS
30/01/2025	Deglución	11:00 A 13:30	Edific. Aspace	14
20/02/2025	Asistencia técnica	16:30 a 19:00	Edific. Aspace	10
20/03/2025	Parálisis cerebral/confl	16:30 a 19:00	Edific. Aspace	8
12/03/2025	Asis.atención Respiro	11:00 A 13:30	Edific. Aspace	4
08/04/2025	Asis.atención Respiro	11:00 A 13:30	Edific. Aspace	6
27/05/2025	Asis.atención Respiro	11:00 A 13:30	Edific. Aspace	6
07/06/2025	Asistentencia campam.	11:00 A 13:30	Edific. Aspace	2
24/06/2025	Asistentencia campam.	11:00 A 13:30	Edific. Aspace	8
15/07/2025	Asistencia a campam	11:00 A 13:30	Edific. Aspace	5
23/07/2025	Asistencia a campam	11:00 A 13:30	Edific. Aspace	12
29/10/2025	Asistencia a respiro	12.00 A 13.30	Videollamada	3
<b>TOTAL PERSONAS FORMADAS</b>				<b>78</b>



## CAPTACIÓN VOLUNTARIADO EMPRESAS

Hemos buscado potenciar la relación con empresas interesadas en desarrollar Voluntariado Corporativo como parte de la estrategia de captación de este 2025.

Contamos con las siguientes empresas:



- **Caixabank**, con quienes hemos trabajado muy de cerca con el programa de voluntariado, repetimos colaboración con voluntariado de esta entidad bancaria.
- **Decathlon**, consolidada, voluntariado deportivo, continúan en el equipo mixto fútbol sala.
- **Carrefour**, consolidada, con el día de la buena gente.
- **Arcelor Mittal**, firmado acuerdo de colaboración, promoviendo una colaboración más allá de lo económico, activación de voluntariado en Bera para Uxane y Maddi piso funcional.
- **AENA**, firmado acuerdo de colaboración, aportación económica para la entidad y promoción de voluntariado a personal de aeropuerto de Pamplona.
- **3PBIOVIAN**, mantenida reunión explicativa sobre opciones de voluntariado que promoverán internamente.



# CENTRO DE REFERENCIA PARÁLISIS CEREBRAL

## FORMACIONES

### Formación no formal (ámbito sociosanitario)

- 3 cursos formativos
- 210 horas impartidas
- 26 personas participantes (44 plazas cubiertas)
- Dirigido a personas desempleadas y ocupadas de colectivos prioritarios

### Formación a otras entidades

- CEE Torre Monreal (Tudela)
- Curso básico de deglución (Fase 1)
- 12 horas | 16 profesionales

### Proyecto Ruralink

- Finalización del proyecto bianual
- Impulso de red sociosanitaria en entorno rural
- 2 jornadas sobre disfagia y alimentación texturizada:
  - Valle de Salazar (5 profesionales)
  - Residencia Otsagabia (10 profesionales)
- Jornada final: 7 agosto (Lumbier)

### Formación interna (Aspace Navarra, FANR y FANE)

- 2 cursos en Atención Integral Centrada en la Persona
  - 43 profesionales
  - 69 horas
- Formación "Método Petö. Nivel básico"
  - 13 profesionales
  - 8 horas

### Proyecto Hizketan

- Desarrollo de App para guías de educación ambiental
- Mejora de autonomía y empleabilidad
- Formación a personas usuarias
- Proyecto en colaboración (Gure Sustraiak, Josenea, Aspace)
- Jornada final: 7 agosto (Lumbier)

### PIFE "Operario/a Industrial"

- Inicio: noviembre 2025
- 12 personas con discapacidad
- Formación técnica + acompañamiento individual
- Desarrollo de habilidades prelaborales y laborales

## MENCIONES ESPECIALES A PROYECTOS DESTACADOS DEL AÑO

### *"Promoción de la autonomía e inclusión social de personas con parálisis cerebral y discapacidades afines y sus familias en la Ribera".*

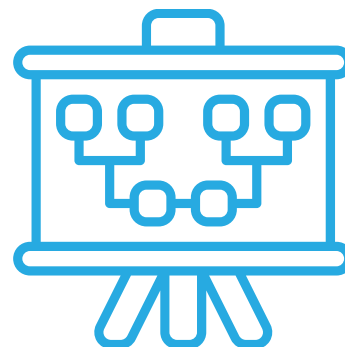
#### Promoción de la autonomía e inclusión social en la Ribera

##### Implantación territorial:

- Coordinación con centros de salud, servicios sociales, ámbito educativo y hospitalario
- Participación en redes:
  - Mesa de Entidades Sociales (Tudela)
  - Consejo Local de Discapacidad
  - Pacto por los Cuidados

##### Acciones desarrolladas:

- 3 charlas sobre disfagia y alimentación texturizada
- 2 talleres prácticos (familias y profesionales)
- 1 charla SAAC + valoración de 4 casos
- Participación en Feria de la Verdura
- 2 jornadas de deporte adaptado



# FANR

Fundación Aspace Navarra Residencial



# Índice

- Servicio de acogida, orientación y rehabilitación
- Colegio de educación especial
- Centro de día
- Recursos residenciales
- Cuadro económico



# RECURSOS ASPACE NAVARRA



SERVICIO ACOGIDA, ORIENTACIÓN  
Y REHABILITACIÓN  
HARRERA-, ORIENTAZIO- ETA  
ERREHABILITAZIO-ZERBITZUA



Atendido a 350 personas  
(entre 0 y 82 años)  
34 nuevas acogidas  
(valoración orientación  
apoyo y asesoramiento)

## Programa de Rehabilitación basado en el Método Petö

23

niños y niñas

31

personas adultas

## Programa de Fisioterapia

208

personas

## Programa de Psicología

121

personas

## Programa de acogida

34

## Programa de Hidroterapia

9

## Programa de Logopedia

11

niños y niñas, personas adultas.  
Programa técnicas en alimentación  
Programa en comunicación

## Coordinaciones con equipos médicos, educativos y sociales

15





**COLEGIO EDUCACIÓN ESPECIAL**  
**IKASTETXEA-HEZKUNTZA**  
**BEREZIA**

Enero a septiembre: 22 niños y niñas  
Septiembre a diciembre: 21 niños y niñas

Nº salidas realizadas

28

Nº participantes diferentes

22

Campus inclusivo

2

Nº participantes diferentes

32



**Proyectos**

**Actividades varias**



Aspace Cheff



Pasillo sensorial



Spa en el aula



Pantalla interactiva



Carnaval



Teatro negro



Multisensorial en el parque



Ricitos de oro



Hidroterapia



Musicoterapia



Cabalgata RRMM



Día del arte



**CENTRO DE DÍA**  
**EGUNEKO ZENTROA**

Acuden 71 personas adultas

Nº salidas realizadas

128

Nº participantes diferentes

68



**Proyectos**

**Actividades varias**



Telenovela



Asamblea



Hidroterapia



Reciclar



Sonrisas bonitas  
Guapearte



Educación física  
Dualebike



Herri Kirolak



¿Bailamos?



Crearte



Carrefour con Carrefour



Lectura fácil



Equinoterapia



Cocina sensorial



Día de la Buena  
Gente  
Carrefour



Excursión al Parque  
Warner-Madrid



Radio  
Aspace News



Yoguiarte



Sky adaptado



Juegos



Yovil



Taller de  
autocuidado



Día de la  
bicicleta



12 meses,  
12 actividades



## RECURSO RESIDENCIAL EGOITZA-BALIABIDEA



Viven un total de 85 personas entre las cuatro sedes de recurso residencial

### 4 sedes

#### ITURRAMA

40 plazas concertadas



#### CIZUR

30 plazas concertadas



#### BERA

16 plazas PVS



#### MUTILVA

4 plazas concertadas



#### ROCHAPEA

4 plazas, 2 de Aspace Navarra



### Salidas totales

**Cizur:** 377 salidas/29 personas

**Carmen Aldave:** 425 salidas/39 personas

**Maddi:** 400 salidas/16 personas



### ACTIVIDADES COMUNES BERA, ITURRAMA, CIZUR



"La cesta de la compra" (Iturrama)



Videollamadas



Radio



Plantas decorativas



Escapadas



Fiestas y aniversarios



Hidroterapia



Salidas nocturnas especiales



Fiestas y celebraciones



Sonrisas bonitas (Cizur)



bici adaptada



Paseos



Cocina



Grupos de estudio (Iturrama)



Videos



Juegos



Madera reciclada (Iturrama)



Manualidades



Cesta Guatemala solidaria



salidas verano

### ACTIVIDADES DESTACADAS

DÍA DE LA BUENA GENTE CON CARREFOUR



TPrograma validadores (Iturrama)



Asambleas para fomento de la autodeterminación y respeto"



Baile en silla de ruedas (CIZUR)



Programa "desperdicio cero"



Eventos deportivos



Conchas Camino de Santiago (RCA)



Aspace es mi casa



## ACCIONES DESTACADAS FANR 2025

- Apoyos vacacionales en centro de día y colegio, garantizando continuidad de cuidados y descanso familiar.
- Extensión del apoyo especializado a otras zonas de Navarra (Proyecto Tudela): formación y asesoramiento a colegios y familias de la Ribera, acercando apoyos especializados a todo el territorio.
- Actividades inclusivas (campus, teatro negro, actos con colegios, concierto de Maddi) que han ofrecido oportunidades reales de participación social, ayudando a romper barreras y fomentando una sociedad más diversa y abierta.
- Implantación de nuevos sistemas de comunicación alternativa, que facilitan que las personas con parálisis cerebral puedan expresar deseos, necesidades y emociones, reforzando su autonomía y su participación en la vida cotidiana.
- Formación del equipo de profesionales en ACP, afectividad, final de vida, estimulación basal e IA para una atención más respetuosa y adaptada al proyecto vital de cada persona.
- Encuentros de familias que refuerzan el movimiento asociativo y las redes de apoyo mutuo.
- Mejoras de accesibilidad y climatización en la residencia del Ramón y Cajal, creando entornos más seguros y confortables.
- Climatización individual en residencia Carmen Aldave, mejorando el bienestar, salud ambiental y calidad de vida, especialmente en periodos de calor extremo.
- Nuevos vehículos adaptados, facilitando movilidad, ocio inclusivo y participación en la comunidad.
- Reestructuración del área sanitaria con la incorporación de una nueva médica.
- Participación activa de personas con parálisis cerebral en grupos de mejora, impulsando su voz y derechos.
- Colaboración con el Gobierno de Navarra en la Comisión ACP y en la definición de Planes de Coordinación de Salud y Derechos Sociales.
- SAOR: nuevos grupos en Tasubinsa.
- Nuevo concierto del Piso de Bajos Apoyos de Mutilva (UTE ADACEN-ASPACE), garantizando estabilidad del servicio y continuidad de apoyos durante cuatro años.



## RESULTADO ECONÓMICO FUNDACIÓN ASPACE NAVARRA RESIDENCIAL

Concepto	2024 (€)	2025 (€)
<b>Facturación</b>	9.962.324,55	10.096.696,78
<b>Ingresos</b>	10.051.595,31	10.192.545,53
<b>Gastos</b>	10.024.627,23	10.120.238,65
<b>Resultado</b>	26.968,08	72.306,88



# FANE

Fundación Aspace Navarra para el Empleo



# Índice

- Centro ocupacional
- Centro especial de empleo
- Servicio de orientación y formación laboral
- Pasyp- Programa de ajuste social y personal
- Cuadro económico





## CENTRO OCUPACIONAL LANERAKO IKASTEGIA



48 personas con discapacidad  
y 15 profesionales

### EN UXANE, BERA

25

personas con discapacidad

### EN ASPACE PRESS, PAMPLONA

23

personas con discapacidad

#### Actividades formativas

- Fotografía
- Musicoterapia
- Crítica Gastronómica (CPAEN)
- Proyecto Cosmos: vocaciones STEM
- Formación: planificación del tiempo ante un trayecto en medio urbano

#### Actividades prelaborales

- Buzoneo: Ayuntamiento de Bera, Lesaka, Ikastola de Bera.
- Encuadernación: Diario de Navarra, Berria, Ayuntamiento de Lesaka, particulares.
- Velas aromáticas
- Publicaciones en redes sociales.
- Charlas divulgativas en colegios, "Vocaciones STEM", Proyecto Cosmos.

#### Actividades de rehabilitación

- Fisioterapia, hidroterapia, estimulación cognitiva guiada, deporte adaptado (slalom, atletismo, boccia, fútbol en silla de ruedas), gimnasia adaptada en polideportivo de Bera, programa de actividad física.

#### Actividades ocupacionales

- Artesanía con resina
- Calendario anual
- Planificación del tiempo ante un trayecto en medio urbano.
- Videollamadas Aspace Press-Uxane con temática concreta.

#### Actividades en sociedad

- Feria de Etxalar, Gasna Feria, y Feria de Bera, Lurraren Eguna
- Actividades con Colegio Sagrado Corazón de Bera
- Museo de la ciencia (Donosti)
- Concierto navideño con la Escuela de Música de Bera, la coral de Bera y otros grupos.
- Visita al centro Isterría.
- Colaboramos con la Comisión de Fiestas de Azpilagaña.
- Jornadas de la Parálisis Cerebral
- Críticos gastronómicos
- Fincas de la Conservera Pedro Luis para recoger calabazas (actividad con CPAEN)
- Ecomercado (CPAEN)

#### FORMACIÓN A DESTACAR



## Uno a Uno

Convocatoria de ayudas económicas de selección de operaciones para el refuerzo de la empleabilidad de personas con discapacidad "Uno a Uno"- Año 2024-2025. Programa Estatal FSE+ de Inclusión Social 2021-2027. FORCAP\_LANA: Formación y capacitación para el Empleo (Lana) para personas con parálisis cerebral y otras discapacidades del ámbito urbano y rural de Navarra.



#### Cientes centro ocupacional

Comunicación Aspace Navarra  
Diario de Navarra  
Periódico Berria  
Ayuntamiento de Bera  
Ayuntamiento de Lesaka





## CENTRO ESPECIAL DE EMPLEO ENPLEGU ZENTRO BEREZIA



326

personas en  
plantilla

88,65%

con  
discapacidad

3

jubilaciones  
parciales

5

jubilación  
total

Se ha incrementado con  
contratos indefenidos y/o  
de larga duración la plantilla de  
fane en un 2% respecto a  
2024 y 1 de estas  
contrataciones, es una  
persona con parálisis cerebral

14

promociones  
internas

2819

horas  
formación.  
Participan **282** personas



Lavandería industrial  
Noain y Lesaka



Ecointegra, planta de  
reciclaje, Aoiz



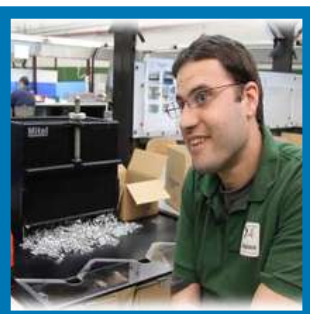
Gestión albergue juvenil  
Lekaroz



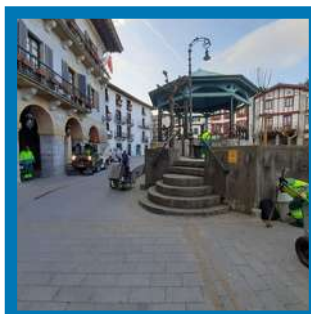
Gestión albergue  
Jesús y María,  
Pamplona



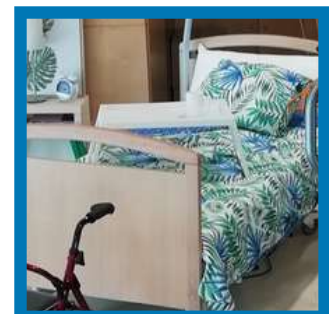
Enclaves



Montajes industriales  
Noain



Brigada jardinería y  
limpieza viales públicos



Servicio asistencia  
técnica, Iturrama y Noain

## Servicio de formación y orientación laboral- SOFIL

2 personas en plantilla



490

personas en la bolsa de empleo

450

Actuaciones de orientación, búsqueda activa y seguimiento

251

Candidatos propuestos a ofertas

61

Personas insertadas

198

personas entrevistadas

3

Empresas visitadas

6

personas contratadas en empresa normalizada.

## PROYECTO DESTACADO 2025

**“ Preparación plataforma test para oposiciones estatales”**

## FORMACIÓN OPOSICIONES



## Programa de ajuste social y personal- PASYP



208

Programa de fisioterapia

83

Programa de psicología

206

Programa de intervención con personas con discapacidad

45

Programa de intervención con familias

52

Colaboración con entidades

## RESULTADO ECONÓMICO FUNDACIÓN ASPACE NAVARRA PARA EL EMPLEO

Concepto	2024 (€)	2025 (€)
<b>Ingresos totales</b>	9.827.052,08	9.923.979,54
<b>Gastos totales</b>	9.501.260,79	9.923.130,77
<b>Resultado</b>	325.791,29	848,77

# RSC, COMUNICACIÓN E INNOVACIÓN



# Índice

- Patrocinios/colaboraciones
- Agenda 2030
- Coordinación y alianzas
- Innovación
- Acciones RSC
- Comunicación responsable y transparente



# HAN COLABORADO CON ASPACE NAVARRA...

## FINANCIADORES PÚBLICOS



## FINANCIADORES PRIVADOS



## COLEGIOS Y UNIVERSIDADES



## OTRAS ENTIDADES COLABORADORAS



En Aspace Navarra contribuimos a través de nuestro "Itinerario de vida" al cumplimiento de los objetivos de desarrollo sostenible ODS, aprobados por Naciones Unidas en 2015. Lo que se conoce como **AGENDA 2030**

## **OBJETIVOS DE DESARROLLO SOSTENIBLE**



La Agenda implica un compromiso común y universal, no obstante, puesto que cada país enfrenta retos específicos en su búsqueda del desarrollo sostenible, los Estados tienen soberanía plena sobre su riqueza, recursos y actividad económica, y cada uno fijará sus propias metas nacionales, apegándose a los Objetivos de Desarrollo Sostenible (ODS), dispone el texto aprobado por la Asamblea General.

Además de poner fin a la pobreza en el mundo, los ODS incluyen, entre otros puntos, erradicar el hambre y lograr la seguridad alimentaria; garantizar una vida sana y una educación de calidad; lograr la igualdad de género; asegurar el acceso al agua y la energía; promover el crecimiento económico sostenido; adoptar medidas urgentes contra el cambio climático; promover la paz y facilitar el acceso a la justicia.

# 2030



## COORDINACIÓN Y ALIANZAS



1

### CONFEDERACIÓN ASPACE

#### Programa de Talento compartido

- Sexualidad y afectividad en personas con parálisis cerebral, 1 ó 2 veces al año.
- Voluntariado y ocio-turismo accesible, 1 ó 2 veces al año.
- Aspace alimentación y deglución, 1 ó 2 veces al año.
- GERENCIAS: bianual.
- PRESIDENCIAS y GERENCIAS: anual.
- PRESIDENCIAS: bianual.
- Otros Grupos de talento compartido CONFED: 1 ó 2 veces al año.

#### Coordinación durante todo el año

- Sistemas de comunicación aplicación de tecnologías y apoyo a bajo coste.
- Participación de personas con parálisis cerebral con grandes necesidades de apoyo
- Atención temprana
- Envejecimiento en la parálisis cerebra

2

### OTROS MIEMBROS Y CENTROS ASPACE

#### Colaboración entre entidades

Aspace Navarra, Aspace Huesca, Aspace Rioja y desde el 2022 Aspace Zaragoza, estamos colaborando conjuntamente en proyectos y programas.

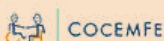
Las Juntas Directivas de Huesca, La Rioja, Zaragoza y Navarra se reúnen para reflexionar y debatir sobre los retos a los que nos enfrentamos las entidades ASPACE.

3

### INSTITUCIONES OFICIALES



Acuerdo de colaboración firmado en 2017 + programa de vida independiente



Campaña donación productos de apoyo junto a Gobierno Navarra



El centro especial de empleo de Aspace forma parte de CEISNA



Aspace Navarra forma parte del CERMIN

4



Aspace Navarra forma parte del VIDAAS (Innovación social)



Red colaborativa de organizaciones y empresas



Red de economía circular



Ruralink, Hizketan

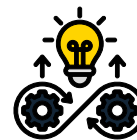
### ENTIDADES AFINES

# ACCIONES DE INNOVACIÓN

## ASOCIACIÓN



- Creación y liderazgo del Grupo de Innovación de CERMIN Navarra.
- Impulso del trabajo en la Red RURALINK y participación activa en el proyecto HIZKETAN.
- Participación en la red ENREDARSE, fomentando la colaboración con empresas comprometidas con la Responsabilidad Social Empresarial (RSE).
- Participación en ASPACE NET, apoyando proyectos de la Confederación, entre ellos el proyecto PAIN SCAIN.
- Inicio del proceso de digitalización de la entidad, en colaboración con Ayerdi.
- Liderar proyectos de innovación social: HORIS impulsando experiencias de convivencia educativas inclusivas



## FANR

- Certificación de FANR como Agente Singular SINAI.
- Liderazgo del equipo de Nuevas Tecnologías (NNTT), con el objetivo de identificar, testar y promover nuevas tecnologías aplicadas a terapias, sistemas aumentativos y alternativos de comunicación (SAAC), domótica y apoyos personalizados.
- Colaboración activa en el Living Lab del Centro VIDAAS (testeo de tecnologías como gafas de realidad virtual y otras soluciones innovadoras).
- Creación de la Red AEQUALIS, junto a Aspace La Rioja, Aspace Huesca y Aspace Zaragoza, orientada a la captación de financiación para llevar terapias especializadas al ámbito rural.
- Presentación de proyectos de mejora de la atención mediante Inteligencia Artificial, explorando nuevas vías de personalización, eficiencia y calidad en los apoyos.
- Implantación de proyectos de mejora de la calidad del trabajo del personal de apoyo: TASK-CONTROL, Agente de consulta de dudas de trabajadores FANR

## FANE

### FANE

- Participación en la Red ARKHÉ, orientada al fomento del empleo social vinculado a la economía circular y a nuevos modelos productivos inclusivos.
- Desarrollo del proyecto ANTI ESTRÉS para trabajadores con discapacidad, en colaboración con el Instituto del Estrés y la Universidad de Salamanca, con el objetivo de mejorar el bienestar emocional y la salud laboral. Proyecto subvencionado por Fundación Mapfre.
- Ejecución del proyecto COSMOS 2025, subvencionado por Gobierno de Navarra, centrado en el fomento de vocaciones STEM inclusivas, mediante charlas y acciones divulgativas desarrolladas con la participación activa de personas del ámbito ocupacional. El proyecto ha llegado a más de 1.000 alumnos y alumnas



# ACCIONES DE RSC

## CUIDAMOS EL MEDIOAMBIENTE



Aplicación de desechos de los residuos que se generan en los centros, teniendo en cuenta el principio de las 3 erres, Reducir, reutilizar y reciclar.



División de los residuos que se generan en los centros en contenedores habilitados para ello y formaciones al respecto.



Creación de material gráfico haciendo referencia a las 3R (Reducir, reutilizar y reciclar)



Reutilización de materiales en actividades concretas ( disfraces de carnaval) y de residuos



Fomentar la visibilidad de organizaciones como GreenPeace en el programa de Radio "Granujas del Norte"



Reducción de uso de papel y de la impresión de documentos



Participación en el programa "Baños de Bosque"



Reducción del consumo de energía con cambio a luz LED en varios centros



Generación de compost con los residuos (UXANE)



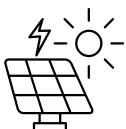
Reciclaje del cristal y conversión a otros elementos como velas



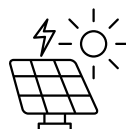
Programas de reducción de la cantidad de comida sobrante



Promoción de la alimentación saludable



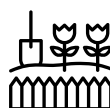
Placas solares Roncesvalles: autoconsumo del 45%. Ahorro de un 111% respecto que contamos con esta fórmula



Placas solares Aoiz. Un autoconsumo del 18%



Protocolo y criterio de compras sostenibles revisado por el departamento de Calidad



Mulching, técnica que permite mejorar las condiciones del suelo disminuyendo las necesidades de riego y fertilización.

# ACCIONES DE RSC

## CUIDAMOS DE LAS PERSONAS



Protocolo acoso LGBTBI+



Plan de igualdad en Aspace



Medidas de conciliación



Ley sobre violencia de género



Asesoramiento área de psicología, fisioterapia y prevención



Sello INNOVARSE



Programas de formación, píldoras formativas



Nuevas acciones declaración Luxemburgo



Acogidas nuevos profesionales



Jornadas de la mujer



Formaciones en Primeros Auxilios



Canal de denuncias



Realización de encuestas de satisfacción



Calentamientos/estiramientos antes de comenzar a trabajar



Acciones de cooperación al desarrollo a favor de personas con discapacidad en Guatemala



Colaboramos con entidades de Navarra en pro de la inserción laboral de personas con discapacidad:



Charlas de concienciación



Acción "Calabazas" en colaboración con CPAEN y Conservas Pedro Luis



Servicio Pasyp

# COMUNICACIÓN TRANSPARENTE

Comunicación responsable, adaptada e inclusiva basada en la misión, visión y valores de la entidad.

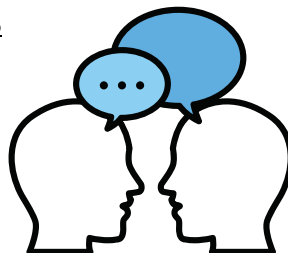


Publicación anual de las cuentas agregadas [LINK A 2025](#)

Auditorias [LINK A 2025](#)

Ley de transparencia [LINK A 2025](#)

Código ético [LINK A 2025](#)



## ACCESO AL DOSSIER DE PRENSA ANUAL

### DIVULGACIÓN



- Redes sociales
- Boletín informativo
- Grupos difusión whatsapp
- Programa Elena
- Reuniones de equipo
- Reuniones individuales
- Llamadas telefónicas
- Correo electrónico
- Correo postal
- Sistemas audiovisuales
- **Novedad: CANAL DE WHATSAPP**

Además...

- Participación en campañas de Confederación y/o entidades afines
- Generación de campañas propias
- Relaciones con los medios

### Blanca Elizalde, nueva directora general de Aspace Navarra

Elizalde releva en el cargo a Rafael Olieta, que culmina de esta forma su trayectoria de cuarenta años en la entidad. Licenciada en Economía, la nueva directora general de Aspace Navarra trabajaba anteriormente como directora de la Fundación Aspace Navarra para el Empleo.

Blanca Elizalde ha asumido la Dirección General de Aspace Navarra. De esta forma, releva en el cargo a Rafael Olieta, que llevaba cuatro décadas en la entidad.

Licenciada en Economía por la Universidad de Navarra y con varios másteres de dirección y gestión de personas por ESIC Business School e IE Business School, Elizalde se incorporó a la entidad como directora financiera de la Fundación Aspace Navarra para el Empleo (FANE) y, desde 2012, ha ocupado la Dirección de esta.



### NOTICIA PRINCIPALES

#### Los primeros escolares del programa Egonaldiak llegan a Lekarotz

Egonaldiak contará con la participación de alrededor de 1.100 alumnos de diferentes centros educativos, distribuidos en distintos turnos.



Las instalaciones del albergue Juvenil Valle de Baztan en Lekarotz, propiedad del Gobierno de Navarra y gestionadas por ASINACE Navarra, han recibido a los primeros escolares que participan en la nueva edición del programa de estancias en escuelas Egonaldiak, impulsado por el Departamento de Educación del Gobierno de Navarra y el Centro Navarro de Aprendizaje Integral (CNAI). Durante varios días, el alumnado de la ikastola Paz de Zizaganda se sumergirá en esta experiencia educativa, cuyo objetivo es mejorar la comprensión y expresión oral en euskera a través de la interacción en un entorno inmersivo que refuerza la identidad cultural vasca. Sin embargo, esta iniciativa no se limita al aprendizaje del idioma, sino que también fomenta valores de inclusión e integración, ya que los escolares convivirán en un albergue gestionado por personas con discapacidad de ASINACE Navarra, lo que les permitirá desarrollar una mayor conciencia social y empatía.

Pamplona Actual  
@PamplonaActual

Osasuna visita las instalaciones de Aspace Navarra en Cizur Menor | Pamplona Actual Osasuna - Pamplona Actual

